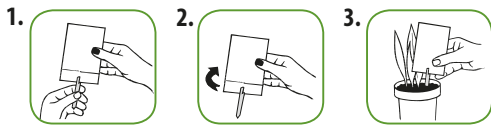


EN- The Green Protect Pot Plant Insect Trap is an effective trap, used to catch plant-feeding insects without the use of insecticides.



Directions of use:

1. Slide metal stake on the bottom of the trap
2. Carefully remove the cover paper from the glued trap
3. Using the metal stake, position the trap within the soil of your plant pots. *Ensure it is not positioned where the trap will make contact with the plant or pot.*

Replace the trap when full or every 6 weeks.

Alternatively, the rectangular traps can be hung by threading a piece of string through the hole. It is suggested that you thread the string prior to removing the cover paper for ease.

The trap covers an area of 10m², however, we recommend placing one trap in each pot plant for complete coverage.

About the trap:

The Green Protect Pot Plant Insect Traps should be positioned early in the season before the insect population begins to build up on your potted plant. The traps have been innovatively designed based on research proving that a number of insects are attracted to specific colour wavelengths as they stimulate insect responses. The yellow tone has been found to be especially attractive to Whitefly, Aphids, Fungus Gnats and Miner Flies. Due to the high-tech non-drying adhesive, insects are caught quickly.

About Whitefly

The Whitefly has a white, wax-like, powder layer on top of its body and is around 2mm in size. They can be found on a range of different plants and if you touch the plant, they will suddenly disperse. Both flies and the nymphs can be found underneath the leaves as these small sucking insects take the nutrients from the plant and transmit disease, which results in the plant drying out and losing its leaves. The whitefly and the nymphs secrete honeydew, making the leaves of the plant sticky which potentially covering the plant in black mould. It is possible for female whitefly to lay 200-400 eggs each season, which falls in late Spring. Whitefly are notorious for building up a resistance to synthetic chemical pesticides therefore eco-friendly solutions are often the most effective solution.

How to get rid of Whitefly

When your Green Protect Pot Plant Insect Traps have detected the presence of plant-feeding insects, you may need to implement measures to remove them. To remove whitefly from your home you can use the below simple, eco-friendly methods:

1. Use a small hand vacuum to remove pests from under the leaves
2. Remove the extremely infected branches or leaves using garden cutters
3. Wash your plant with a soap / water solution
4. Position a Green Protect Pot Plant Insect Trap in all potted plants

About Aphids

Aphids can have many different coloured appearances including yellow, green, black, grey and white or pink and brown. They are around 2mm in size and can be found on plants inside and outside as they suck the sap from the leaves, causing them to wither. Like Whitefly, Aphids secrete honeydew which makes the leaves of the plant sticky and potentially covered in black mould. Aphids are often found on new, young plants where there are new leaves or flowers growing as they contain the most nutrients. Due to disease transmission, Aphids can cause serious damage as they make the plant's leaves turn yellow and curl whilst growth is stunted.

How to get rid of Aphids

When your Green Protect Pot Plant Insect Traps have detected the presence of plant-feeding insects, you may need to implement measures to remove them. To remove Aphids from your home you can use the below simple, eco-friendly methods:

1. Wearing gloves, remove the Aphids by hand and dispatch between your fingers
2. Using a garden hose, spray the infected plants with water. Please avoid using a pressure that is high enough to cause damage to the plant
3. Cut the plant back to reduce the chance of large colonies growing
4. Spray the plant with a soap / water solution
5. Position a Green Protect Pot Plant Insect Trap in all potted plants

About Fungus Gnats

Fungus Gnats are small dark coloured flies, around 3mm in size that are often found in indoor plants, particularly where humidity is high. The larvae of this pest causes damage to houseplants as they feed from the soil which damages the plant's roots resulting in the plant turning yellow and stunting growth. Although the adults live for only 1 week on average, they lay up to 300 eggs which take 4-6 days for the larvae to emerge.

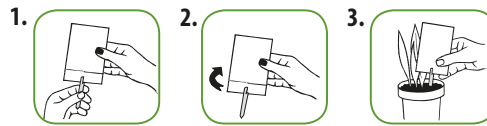
How to get rid of Fungus Gnats

When your Green Protect Pot Plant Insect Traps have detected the presence of plant-feeding insects, you may need to implement measures to remove them. To remove Fungus Gnats from your home you can use the below simple, eco-friendly methods:

1. Keep soil dry by not over watering as the pest thrives in damp conditions
2. Add sand to help keep the soil dry and reduce larvae growth
3. Position a Green Protect Fruit Fly Trap near infected plants
4. Position a Green Protect Pot Plant Insect Trap in all potted plants

Contains: 10 traps. Active: 6 weeks. For more advice, please contact us.

DE- Die Insektenfalle Green Protect Pot Plant ist eine effektive Falle, die verwendet wird, um Pflanzenzüchtungen ohne Insektizide zu fangen.



Gebrauchsanweisung:

1. Metallschaufeln auf den Boden der Falle gleiten
2. Das Deckpapier vorsichtig aus der geklebten Falle entfernen
3. Mit dem Metalleinsatz positionieren Sie die Falle im Boden Ihrer Pflanzentöpfe. *Stellen Sie sicher, dass es nicht dort positioniert ist, wo die Falle Kontakt mit der Pflanze oder dem Topf aufnehmen wird.*

Ersetzen Sie die Falle, wenn sie voll oder alle 6 Wochen ist.

Alternativ können die rechteckigen Fallen aufgehängt werden, indem ein Stück durch das Loch gezogen wird. Es wird empfohlen, dass Sie zum Abnehmen des Deckpapiers einfädeln.

Die Falle hat eine Fläche von 10 m², es wird jedoch empfohlen, in jeder Topfanlage.

Über die Falle:

Die Green Protect-Topfpflanzen-Insektenfallen sollten zu Beginn der Saison aufgestellt werden, bevor sich die Insektenpopulation auf Ihrer Topfpflanze aufbaut. Die Fallen wurden auf der Grundlage von Forschungsergebnissen innovativ gestaltet, die belegen, dass eine Anzahl von Insekten von bestimmten Farbwerten angezogen wird, da sie die Reaktion von Insekten stimulieren. Der Gelbton ist besonders für Whitefly, Blattläuse, Pilzmücken und Bergmannsfliegen attraktiv. Durch den nicht-trocknenden High-Tech-Klebstoff werden Insekten schnell gefangen.

Über die weisse Fliege:

Die Whitefly hat eine weiße, wachsartige Pulverschicht auf ihrem Körper und ist etwa 2 mm groß. Sie können auf verschiedenen Pflanzen gefunden werden und wenn Sie die Pflanze berühren, zerstreuen sie sich plötzlich. Sowohl Fliegen als auch Nymphen sind unter den Blättern zu finden, da diese kleinen saugenden Insekten die Nährstoffe aus der Pflanze entnehmen und Krankheiten übertragen, wodurch die Pflanze austrocknet und ihre Blätter verliert. Die Weiße Fliege und die Nymphen scheiden den Honigttau aus, wodurch die Blätter der Pflanze klebrig werden, wodurch die Pflanze möglicherweise mit schwarzem Schimmel bedeckt wird. Es ist möglich, dass die weibliche Weiße Fliege 200-400 Eier pro Saison legt, was im späten Frühling fällt.

Whitefly ist bekannt dafür, Resistenzen gegen synthetische chemische Pestizide aufzubauen. Daher sind umweltfreundliche Lösungen oft die effektivste Lösung.

Wie kann ich die weisse Fliege loswerden?

Wenn Ihre Insektenfallen der Green Protect-Topfpflanze das Vorhandensein pflanzenfressender Insekten erkannt haben, müssen Sie möglicherweise Maßnahmen ergreifen, um diese zu entfernen. Um die Weiße Fliege von zu Hause aus zu entfernen, können Sie die folgenden einfachen, umweltfreundlichen Methoden verwenden:

1. Entfernen Sie mit einem Handstaubsauger Schädlinge unter den Blättern
2. Entfernen Sie die stark befallenen Äste oder Blätter mit Gartenschneidern
3. Waschen Sie Ihre Pflanze mit einer Seifenlösung
4. Platzieren Sie in allen Topfpflanzen eine Green Protect Topfpflanzenfalle.

Über die Pilzmücken

Pilzmücken sind kleine, dunkelfarbige Fliegen, die in der Größe von ca. 3mm häufig in Zimmerpflanzen zu finden sind, vor allem wenn die Luftfeuchtigkeit hoch ist. Die Larven dieser Schädlinge verursachen Schäden an den Zimmerpflanzen, da sie sich vom Boden ernähren, was die Wurzeln der Pflanze schädigt, was dazu führt, dass die Pflanze gelb wird. Obwohl die Erwachsenen im Schnitt nur eine Woche leben, legen sie bis zu 300 Eier, die 4-6 Tage brauchen, bis die Larven entstehen.

Wie man Pilzmücken loswird

Wenn Ihre Green Protect Topfpflanzen Insektenfallen das Vorhandensein von Pflanzenzinsekten festgestellt haben, müssen Sie möglicherweise Maßnahmen ergreifen, um sie zu entfernen. Um Pilzmücken von zu Hause zu entfernen, können Sie die folgenden einfachen, umweltfreundlichen Methoden anwenden:

1. Boden trocken halten, indem man nicht übergießt, da der Schädling unter feuchten Bedingungen gedeiht
2. Fügen Sie Sand hinzu, um den Boden trocken zu halten und das Larvenwachstum zu reduzieren
3. Position einer grünen Schutzfrucht-Klebe-Falle in der Nähe infizierter Pflanzen
4. Position einer grünen Schutztopfpflanzennintenfalle in allen Topfpflanzen

Über Blattläuse:

Blattläuse können viele verschiedene farbige Erscheinungen haben, einschließlich gelb, grün, schwarz, grau und weiß oder rosa und braun. Sie sind etwa 2 mm groß und können an Pflanzen drinnen und draußen gefunden werden, wenn sie den Saft aus den Blättern saugen und verdorren. Wie die weisse Fliege scheiden Blattläuse Honigttau aus, wodurch die Blätter der Pflanze klebrig werden und möglicherweise mit schwarzem Schimmel bedeckt sind. Blattläuse werden häufig bei neuen, jungen Pflanzen gefunden, bei denen neue Blätter oder Blüten wachsen, da sie die meisten Nährstoffe enthalten. Aufgrund der Übertragung von Krankheiten können Blattläuse ernsthafte Schäden verursachen, da die Blätter der Pflanze gelb werden und sich kräuseln, während das Wachstum behindert wird.

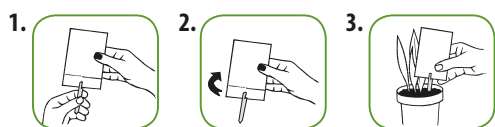
Wie Sie Blattläuse loswerden

Wenn Ihre Insektenfallen der Green Protect-Topfpflanze das Vorhandensein pflanzenfressender Insekten erkannt haben, müssen Sie möglicherweise Maßnahmen ergreifen, um diese zu entfernen. Um die Blattläuse von zu Hause zu entfernen, können Sie die folgenden einfachen, umweltfreundlichen Methoden verwenden:

1. Mit Handschuhen die Blattläuse von Hand entfernen und zwischen die Finger schieben
2. Besprühen Sie die infizierten Pflanzen mit einem Gartenschlauch mit Wasser. Vermeiden Sie es, einen Druck zu verwenden, der hoch genug ist, um die Anlage zu beschädigen
3. Schneiden Sie die Pflanze zurück, um die Wahrscheinlichkeit zu verringern, dass große Kolonien wachsen
4. Besprühen Sie die Pflanze mit einer Seifenlösung
5. Platzieren Sie in allen Topfpflanzen eine Green Protect Pot Plant-Insektenfalle

Enthält: 10 Fallen. Aktiv: 6 Wochen. Für weitere Beratung kontaktieren Sie uns bitte.

PL- Pułapka przeciw insektom Green Protect do Kwiatków to skuteczny sposób stosowany do chwytania owadów żywiących się roślinami bez użycia insektycydów.



Wskazówki dotyczące użytkowania:

1. Wsunąć metalowy kołek na lep
2. Ostrożnie zdejmij papier zakrywający z lepu
3. Za pomocą metalowego kołka ustaw pułapkę w ziemi w doniczce. *Upewnij się, że nie jest ustawiony w miejscu, w którym pułapka będzie stykać się z rośliną lub doniczką.*

Wymień pułapkę gdy pełna lub co 6 tygodni.

Ewentualnie, prostokątne ślady można zawiesić, przewlekając kawałek sznurka przez otwór. Zaleca się nawleczenie sznurka przed usunięciem papieru osłaniającego lep.

Pułapka ma powierzchnię 10m², jednak zalecamy umieszczenie jednej pułapki w każdej roślinie doniczkowej, aby zapewnić całkowite osłonę.

O pułapce:

Pułapki na owady powinny być umieszczone na początku sezonu, zanim populacja owadów zacznie gromadzić się na roślinie doniczkowej. Pułapki zostały innowacyjnie zaprojektowane w oparciu o badania dowodzące, że są niektóre owady reagują na określone długości fal światła, ponieważ stymulują reakcje owadów. Stwierdzono, że żółty kolor jest szczególnie atrakcyjny dla mączlika, mszyc, ziemiorókatych i innych muchowych. Ze względu na zaawansowany technologicznie nieschnący klej, owady szybko łapią się.

O mączliku szklarniowym

Mączlik ma na wierzchu białą, woskową warstwę proszku i ma około 2 mm. Można je znaleźć w wielu różnych roślinach, a jeśli dotkniesz rośliny, nagle się rozproszą. Zarówno muchy, jak i nimfy można znaleźć pod liśćmi, ponieważ te małe owady ssą pobierając składniki odżywcze z rośliny i przenoszą chorobę, co powoduje wysychanie rośliny i utratę jej liści. Mączlika i nimfy wydzielają spadź, przez co liście rośliny są lepkie i dlatego często pokrywa roślinę czarną pleśnią. Jest możliwe, że samica składa 200-400 jaj w każdym sezonie, który wypada późną wiosną.

Biała muszka jest znana z budowania odporności na syntetyczne chemiczne pestycydy, dlatego ekologiczne rozwiązania są często najskuteczniejszym rozwiązaniem.

Jak się ich pozbyć

Gdy twoje pułapki Green Protect wykryją obecność owadów żywiących się roślinami, być może trzeba będzie zastosować środki, aby je usunąć. Aby usunąć z domu, możesz skorzystać z poniższych prostych, przyjaznych dla środowiska metod:

1. Użyj rękawiczek, aby usunąć szkodniki spod liści
2. Usuń bardzo zainfekowane gałęzie lub liście za pomocą noży ogrodowych
3. Umyj swoją roślinę roztworem mydła / wody
4. Ustaw pułapki we wszystkich roślinach doniczkowych

O mszycach

Mszycy mogą występować w różnych kolorach, w tym żółty, zielony, czarny, szary i biały lub różowy i brązowy. Mają rozmiar około 2 mm i można je znaleźć na roślinach wewnątrz i na zewnątrz, ponieważ wysysają sok z liści, powodując ich usychanie. Podobnie jak mszyce wydzielają spadź, co sprawia, że liście rośliny są lepkie i potencjalnie pokryte czarną pleśnią. Mszycy są często spotykane na nowych, młodych roślinach, gdzie pojawiają się nowe liście lub kwiaty, ponieważ zawierają najwięcej składników odżywczych. Ze względu na przeniesienie choroby mogą wywołać poważne uszkodzenia roślinom.

Jak się ich pozbyć

Gdy twoje pułapki Green Protect wykryją obecność owadów żywiących się roślinami, być może trzeba będzie zastosować środki, aby je usunąć. Aby usunąć z domu, możesz skorzystać z poniższych prostych, przyjaznych dla środowiska metod:

1. Utrzymuj suchą glebę gdyż wilgoć sprzyja temu szkodnikowi
2. Dodaj piasku do ziemi
3. Ustaw pułapkę na Meszki blisko roślin dotkniętych mszycą
4. Ustaw Green Protect Pułapki do Kwiatków we wszystkich roślinach doniczkowych

O ziemiorókatych

Ziemiorókaty to małe, ciemne muchy o wielkości około 3 mm. Występują w roślinach doniczkowych, szczególnie tam, gdzie wilgotność jest wysoka. Larwy tego szkodnika powodują uszkodzenia roślin, ponieważ żywią się one glebą, która uszkadza korzenie co powoduje, że roślina zmienia kolor na żółty i zahamowuje wzrost. Chociaż dorosłe osobniki żyją przeciętnie tylko przez 1 tydzień, składają do 300 jaj, które potrzebują 4-6 dni na pojawienie się larw.

Jak pozbyć się ziemiorókatych

Gdy twoje pułapki Green Protect wykryją obecność owadów żywiących się roślinami, być może trzeba będzie zastosować środki, aby je usunąć. Aby usunąć je z domu, możesz skorzystać z poniższych prostych, ekologicznych metod:

1. Utrzymuj glebę w suchym stanie
2. Dodaj piasek, aby utrzymać suchą glebę
3. Umieścić pułapkę na meszki Green Protect w pobliżu zainfekowanych roślin
4. Ustaw Green Protect Pułapki do Kwiatków we wszystkich roślinach doniczkowych

Zawiera: 10 lepów. Aktywna: 6 tygodni. Aby uzyskać więcej porad, skontaktuj się z nami.